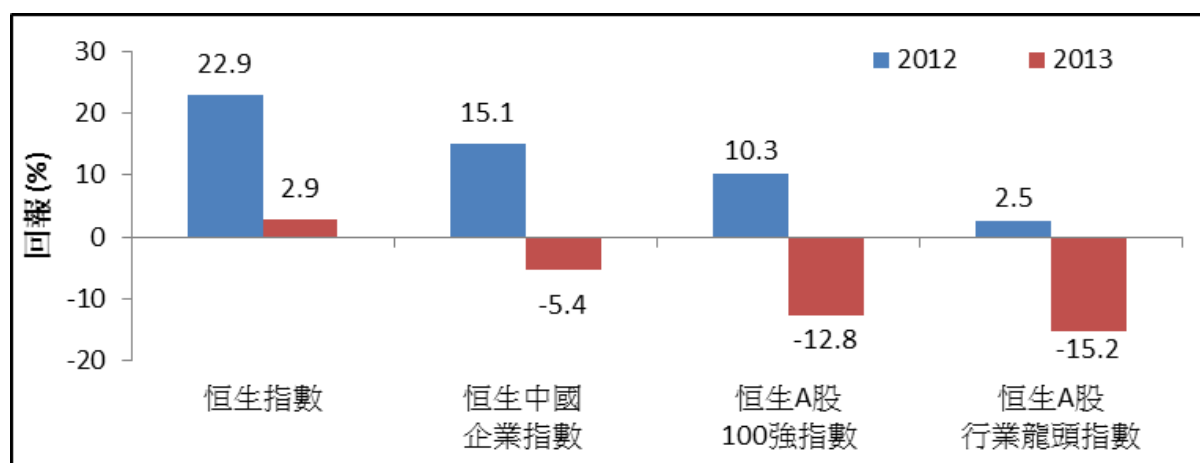


恒生指數系列在 2013 年的表現

- 恒生指數於 2013 年上升 2.9%，遠較 2012 年 22.9% 升幅遜色。
- 策略指數充分展示其在風險及回報的特性上與市場指標的差異。
- 科技股表現亮麗，而小型股則跑贏大型及中型股。
- 恒生 AH 股溢價指數從 101.01 下跌至 94.11，顯示整體上同一間公司的 A 股在 2013 年跑輸 H 股。
- 香港政府發行之通脹掛鈎債券的總回報於 2013 年輕微上揚。

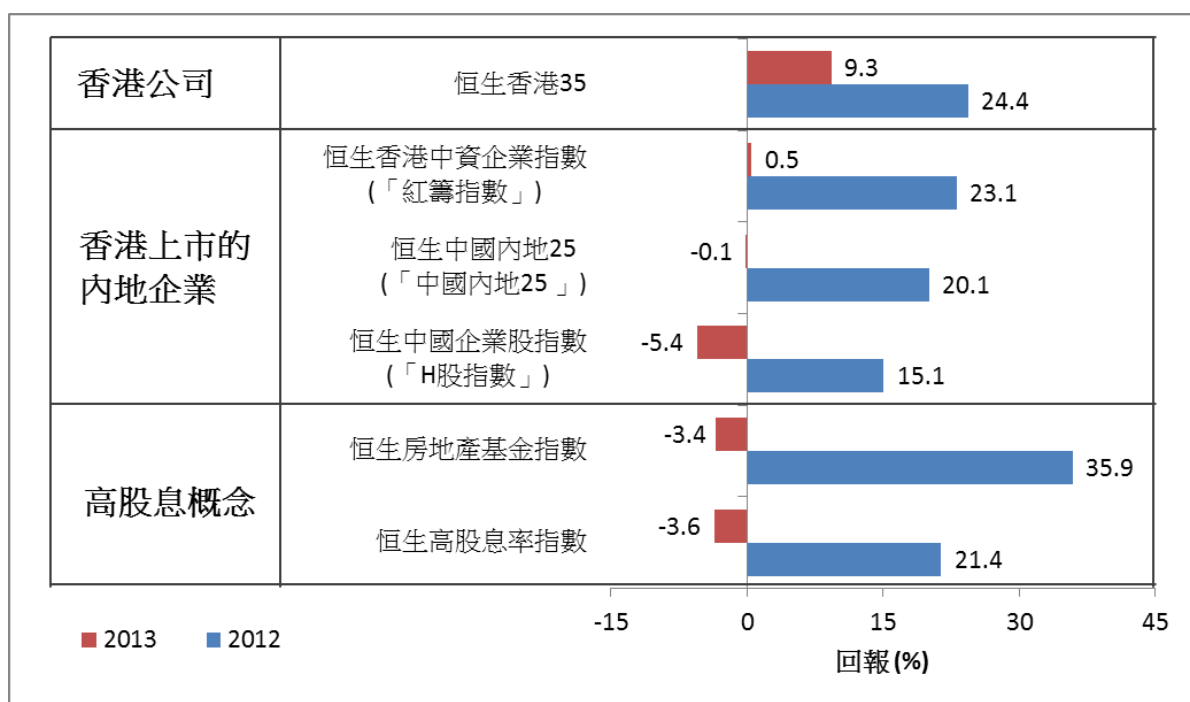
旗艦指數的表現



2013 年股市上升趨勢減弱

- 香港股市 2013 年持續上升，恒生指數全年輕微上揚 2.9%。
- A 股市場維持疲弱。恒生 A 股行業龍頭指數和恒生 A 股 100 強指數分別下跌 15.2% 和 12.8%。
- 恒生中國企業指數跟隨 A 股市場走勢下跌 5.4%。

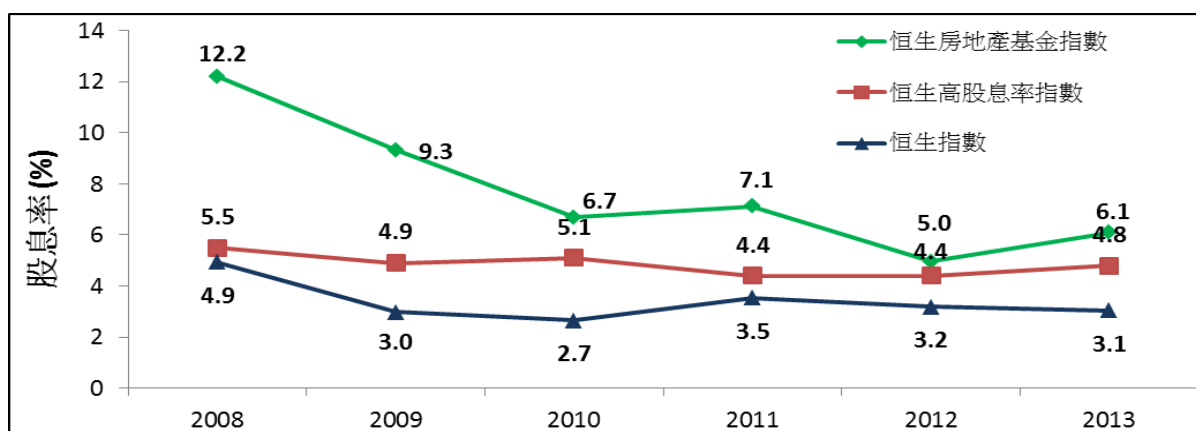
主題指數的表現



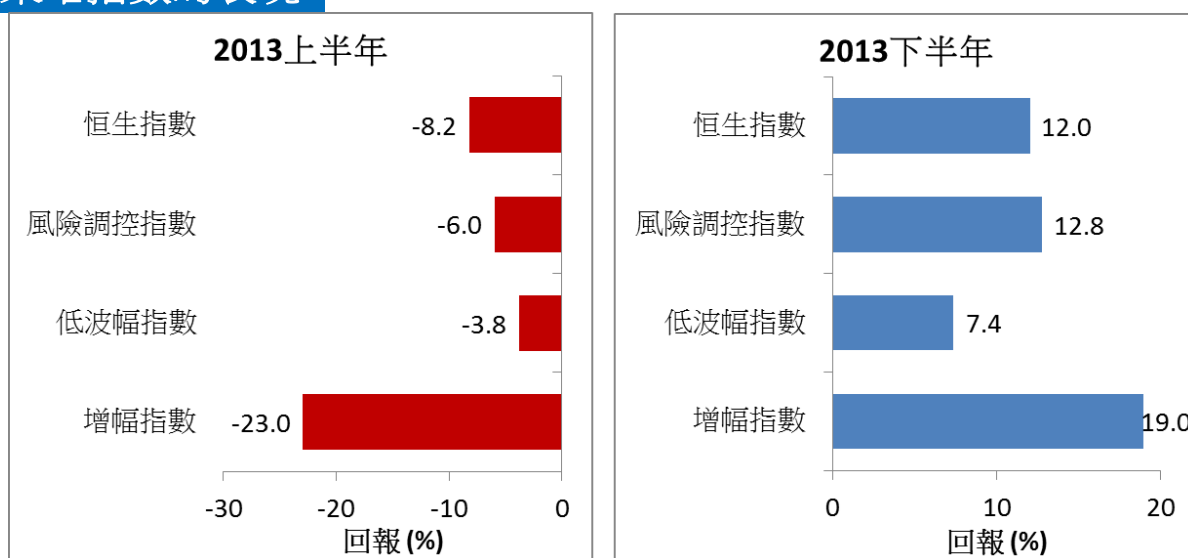
港股表現領先中國概念股

- 港股表現繼續領先於香港上市的中國概念股。香港 35 上漲 9.3%。
- 中國主題指數的表現好壞參半。紅籌指數全年收市輕微上揚 0.5%，但中國內地 25 及 H 股指數分別下跌 0.1% 及 5.4%。
- 恒生高股息率指數及恒生房地產基金指數分別下跌 3.6% 和 3.4%。但此兩隻指數持續錄得高於恒生指數的股息率。

高股息主題指數的股息率



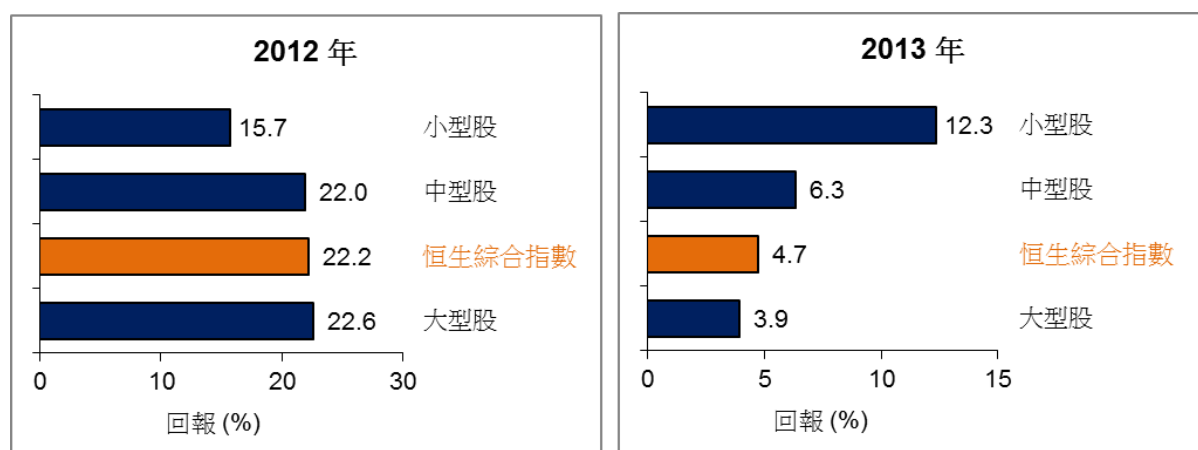
策略指數的表現



策略指數充分展示其特性及與市場指標的差異

- 2013 年上半年，恒生風險調控指數和恒生低波幅指數展示了其高防禦性，分別跑贏恒生指數 2.2% 和 4.4%。
- 2013 年下半年市場從低位反彈。同期，恒生低波幅指數落後大市，風險調控指數系列表現則與恒生指數相約。
- 對股票市場變化敏感度高的恒生增幅指數表現剛好相反。恒生增幅指數在 2013 年上半年的熊市表現落後，但於下半年的牛市展現強勁反彈。

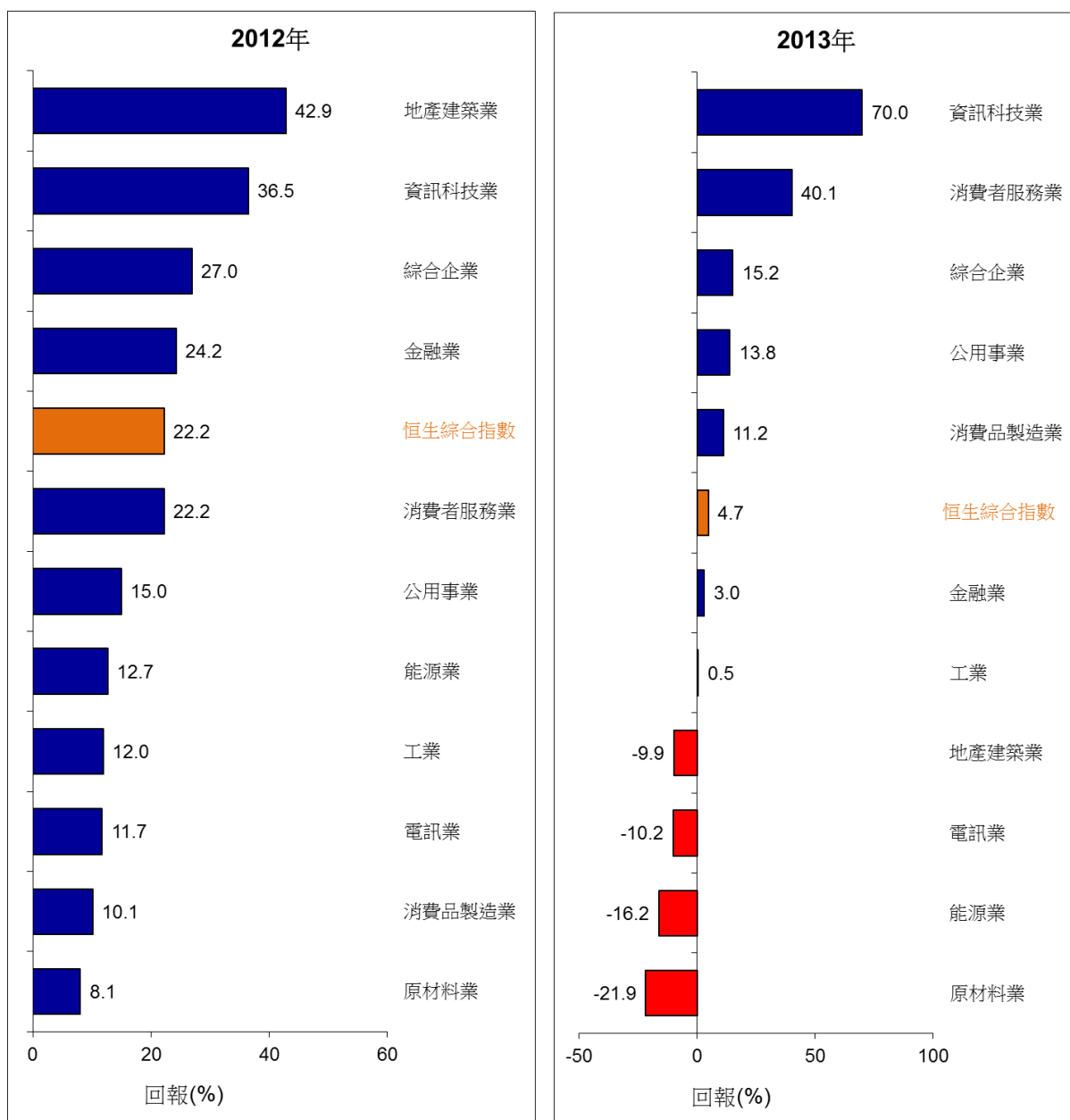
市值指數的表現



小型股表現跑贏其他市值股票

- 恒生綜合小型股指數的表現領先，2013 年回報率為 12.3%。恒生綜合大型股指數和恒生綜合中型股指數的回報率分別為 6.3% 和 3.9%。

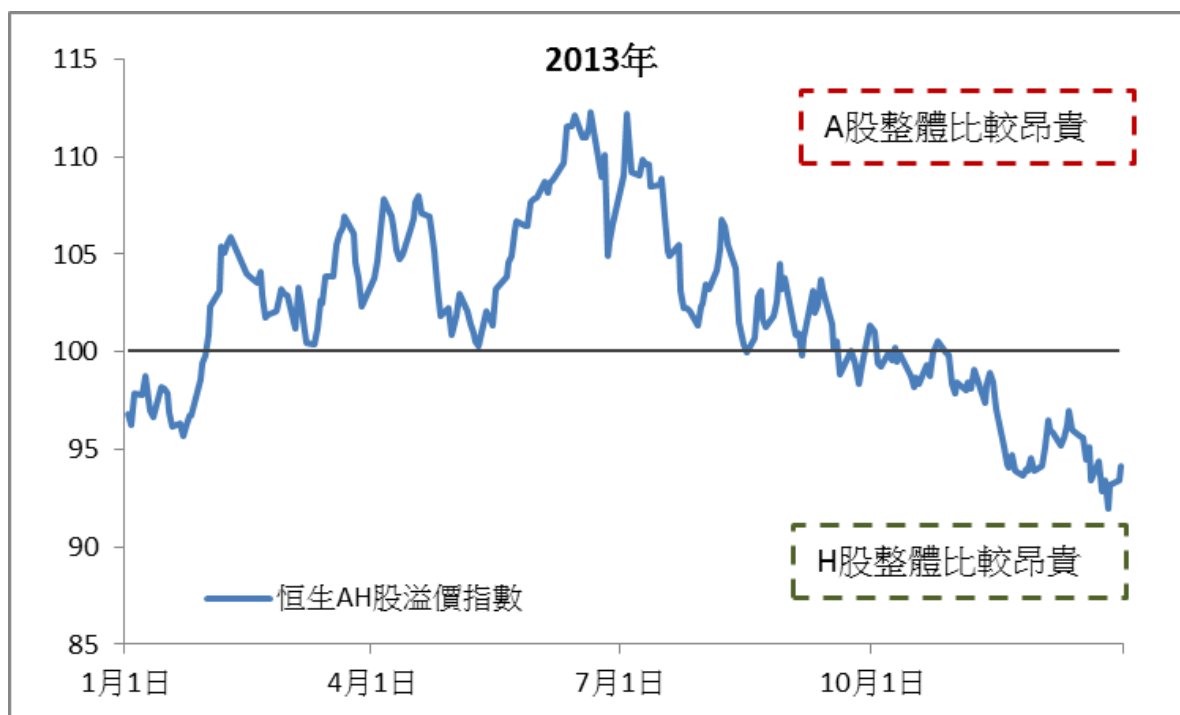
行業指數的表現



科技股表現突出

- 2013年共有7個行業出現升幅。表現最佳的3個行業分別為資訊科技業、消費者服務業和綜合企業，各上升70.0%、40.1%和15.2%。
- 4個行業出現下跌，跌幅最小的是地產建築業，全年下跌9.9%；跌幅最大的是原材料業，下跌21.9%。

恒生 AH 股溢價指數表現



	高位	低位	收市
2008	208.06	106.49	119.31
2009	163.66	110.24	120.93
2010	123.56	92.68	98.81
2011	141.44	94.44	111.83
2012	118.24	94.96	101.01
2013	112.27	91.99	94.11

AH 公司價格差持續波動

- 於香港及內地兩市同時掛牌的 AH 公司的價格差在 2013 年持續波動。
- 恒生 AH 股溢價指數曾上漲至 112.27，反映 A 股相對 H 股平均出現 12.27% 的溢價。
- 溢價指數於 2013 年中開始下跌。至 2013 年末，H 股的價格較 A 股平均高出 5.89%。

恒生通脹掛鈎債券指數系列表現

指數	基日 (基值 100)	收市指數	
		2012	2013
恒生通脹掛鈎債券綜合總回報指數	2011 年 7 月 28 日	115.29	118.90
恒生通脹掛鈎債券 1407 總回報指數	2011 年 7 月 28 日	111.10	112.98
恒生通脹掛鈎債券 1506 總回報指數	2012 年 6 月 22 日	107.89	108.75
恒生通脹掛鈎債券 1606 總回報指數	2013 年 6 月 24 日	-	107.50

回報 (%)	2011	2012	2013	整體
恒生通脹掛鈎債券綜合總回報指數	9.36 [^]	5.42	3.13	18.90
恒生通脹掛鈎債券 1407 總回報指數	9.36 [^]	1.59	1.69	12.98
恒生通脹掛鈎債券 1506 總回報指數	-	7.87 [^]	0.82	8.75
恒生通脹掛鈎債券 1606 總回報指數	-	-	7.50 [^]	7.50

[^] 自推出

通脹掛鈎債券總回報於 2013 年輕微上揚

- 恒生通脹掛鈎債券指數系列計算考慮了每隻通脹掛鈎債券的市價變動、應計利息及票息，以反映通脹掛鈎債券投資總回報。
- 恒生通脹掛鈎債券 1407 總回報指數及恒生通脹掛鈎債券 1506 總回報指數於 2013 年分別輕微上升 1.69% 及 0.82%。
- 政府通脹掛鈎債券 1606 於 2013 年 6 月 24 日上市，該細分指數於當日錄得 3.18% 升幅。
- 自發行日至 2013 年底，恒生通脹掛鈎債券 1407 總回報指數、恒生通脹掛鈎債券 1506 總回報指數及通脹掛鈎債券 1606 總回報指數的總回報分別為 12.98%、8.75% 及 7.50%。

如有查詢，請電郵至info@hsi.com.hk 或致電(852) 2877 0704。

所有於此文件所載之資料僅供參考之用。恒生指數有限公司（「恒生指數公司」）致力確保於此文件所載之資料屬準確及可靠，惟恒生指數公司並不作出任何聲明或保證該等資料的準確性、完整性或可依賴性。任何人士因依賴此文件之任何內容，或因此文件所載任何資料之錯誤或遺漏而引致任何損害或損失，恒生指數公司概不承擔任何責任（不論是民事侵權行為責任或合約責任或其他）。此文件內容可不時作出更新而毋須另行通知。

所有於此文件所載之資料均不代表恒生指數公司對任何投資作出明示或暗示的建議或推介。投資涉及風險，任何人士如有投資之需求，應根據其本身的投資目的、財務狀況及獨特需要作出決定，並諮詢獨立投資意見。

©恒生指數有限公司 2013。版權所有。